

ณ กาลครั้งหนึ่ง
ที่ บ้านมิ่งโมฬี สวนผึ้ง ราชบุรี
๑๐-๑๒ กุมภาพันธ์ ๒๕๕๘

โดย

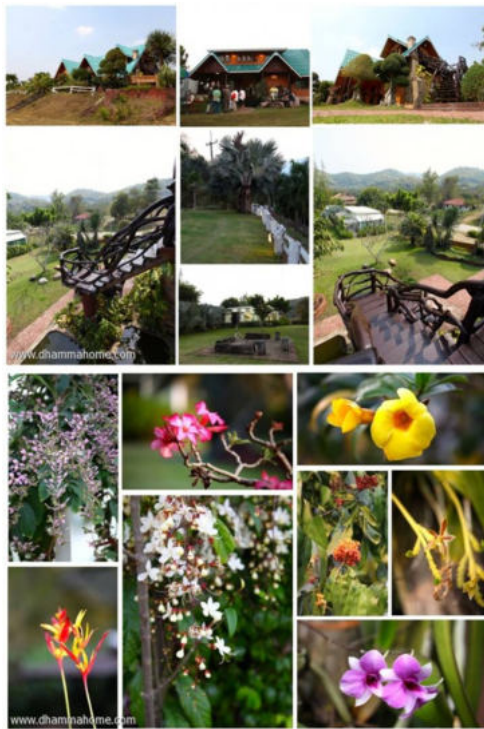
วันชัย ภู่งาม

ณ กาลครั้งหนึ่ง ที่ บ้านมิ่งโมฬี สวนผึ้ง ราชบุรี ๑๐-๑๒ กุมภาพันธ์ ๒๕๕๘

ขอนอบน้อมแด่พระผู้มีพระภาคอรหันตสัมมาสัมพุทธเจ้าพระองค์นั้น



วันที่ ๑๐-๑๒ กุมภาพันธ์ ๒๕๕๘ ท่านอาจารย์สุจินต์ บริหารวนเขตต์ ประธานมูลนิธิศึกษาและเผยแพร่พระพุทธศาสนา และคณะวิทยากร อ.ธีรพันธ์ ครอบงยุทธ อ.ธิดารัตน์ หอมจันทร์ อ.วิชัย เฟื่องฟูนวกิจ ได้รับเชิญจากพันตรีหญิงศิริลักษณ์ มิ่งโมฬี คุณพ่ออุดมและคุณแม่ฉนวนศรี มิ่งโมฬี เพื่อไปสนทนาธรรม ณ บ้านมิ่งโมฬี อำเภอสวนผึ้ง จังหวัดราชบุรี ซึ่งเป็นการไปสนทนาธรรมประจำปีที่ท่านเจ้าภาพได้จัดขึ้นทุกปี เป็นเวลานานหลายปีมาแล้ว



แต่เดิม ข้าพเจ้าตั้งใจว่าปีนี้จะขับรถไปคนเดียว ในวันที่สองของการสนทนาธรรมเช่นเคย โดยตั้งใจว่าจะไปขออาศัยพักที่บ้านไม้สักแสนสวยหลังใหญ่บนเนินอีกสักครั้งหนึ่ง เพราะเคยพักค้างคืนแล้วเมื่อครั้งแรกที่ได้มาสนทนาธรรมที่นี่ แล้วรู้สึกมีความสุขมาก ท่ามกลางอากาศที่หนาวเย็นในครั้งนั้น และได้นอนฟังธรรมร่วมกันกับท่านอื่น ๆ ตลอดคืน แต่ก็ไม่เป็นไปตามที่คิดไว้ เนื่องจากคุณพรทิพย์ ลูกจิตร ภรรยาของพี่หมอทวิป ลูกจิตร ซึ่งท่านเป็นอาสาสมัครน้ำใจงาม ที่อาสาเป็นตากล้องถ่ายวิดีโอเพื่อ

ออกรายการบ้านธัมมะ ต้องไปช่วยงานในวันแรกและวันที่สองของการสนทนาธรรม เนื่องจากท่านอื่นติดภารกิจ คุณพรทิพย์จึงชวนอาจารย์ธิดารัตน์ไปด้วย ส่วนข้าพเจ้าก็ขึ้นอาสาขับรถไปด้วย ซึ่งต่อมาคุณพรทิพย์แจ้งว่า ได้จองห้องพัก (บ้านพัก) ที่ ลาตอส คาน่า ไว้ให้แล้ว ที่คิดว่าจะไปคนเดียว และวาดฝันว่าจะไปนอนรำลึกความหลังที่บ้านไม้หลังใหญ่ก็ต้องล้มเลิก พร้อมกับที่ขอร้องแถมบังคับคุณภรรยาที่คิดว่าจะอยู่ดูแลร้าน (เสียบ้าง) ให้ไปด้วยกัน เนื่องจากระยะนี้เราสองคนเดินทางไปธรรมสัญจรบ่อย จึงเกรงใจลูกที่ต้องอยู่เฝ้าร้าน



เมื่อไปถึง ปรากฏว่าเราสองคนได้บ้านพักหลังเดิม ที่เคยพักเมื่อปีที่แล้ว เป็นบ้านหลังน้อยแสนสวย มีห้องน้ำที่ใหญ่โตกว่าห้องนอนเสียอีก อันที่จริง บ้านมิ่งโมฬี ก็เป็นสถานที่ที่ให้บริการบ้านพัก และที่กางเต็นท์สำหรับนักท่องเที่ยว ที่ต้องการมาเที่ยวและพักค้างคืนที่สวนผึ้ง โดยมีบ้านพักไว้บริการถึงสามหลังด้วยกัน ซึ่งก็คือ บ้านไม้สัก



หลังใหญ่บนเนิน ที่ใหญ่โต กว้างขวาง (ที่ใช้เป็นที่สนทนาธรรมทุกครั้ง) พักได้ถึง ๑๕ ท่านเป็นอย่างต่ำ มีอุปกรณ์เครื่องใช้ไว้บริการครบครัน และสะดวกสบายมาก เหมาะสำหรับหมู่คณะ ที่ต้องการมาท่องเที่ยวและทำกิจกรรมร่วมกันมาก ๆ นอกจากนั้นก็มีบ้านริมน้ำในสวน ที่ดูร่มรื่นสบาย ๆ เหมาะแก่การพักผ่อนอย่างยิ่ง และหลังสุดท้ายอยู่บนเนิน ใกล้กับบ้านไม้หลังใหญ่ ที่เพิ่งสร้างเสร็จเมื่อไม่นานมานี้ เป็นบ้านหลังน้อย ที่ออกแบบและตกแต่งได้น่ารัก แสนจะโรแมนติกมาก ๆ โดยสถาปนิกชื่อดัง

เรามีเวลาอยู่ร่วมการสนทนาธรรมเพียงสองวัน และต้องเดินทางกลับก่อนเนื่องจากคุณพรทิพย์ติดภารกิจที่ต้องกลับมาเตรียมการต้อนรับท่านอาจารย์และกลุ่มสนทนาธรรมของคุณบวรยงค์

จงจิตรนันทน์ ซึ่งปรกติได้รับโอกาสรับประทานอาหารกลางวันและสนทนาธรรมกับท่านอาจารย์เดือนละครั้ง แต่ครั้งนี้ เป็นวาระพิเศษ มารับประทานอาหารและสนทนาธรรมที่บ้านของพี่หมอตวิป และคุณพรทิพย์ ถูกจิตร ในวันศุกร์ที่ ๑๓ กุมภาพันธ์ ๒๕๕๘ เราจึงอยู่ร่วมการสนทนาธรรมได้เพียงวันที่ ๑๑ กุมภาพันธ์ และเดินทางกลับในตอน

เย็น ซึ่งในตอนบ่ายของวันที่สอง ท่านอาจารย์ได้เมตตากล่าวถึง พรหมวิหารธรรมโดยละเอียด เป็นที่จับใจของหลาย ๆ ท่านเป็นอย่างยิ่ง ข้าพเจ้าจึงขออนุญาตนำมาแบ่งปันให้ทุกท่านได้พิจารณาด้วย ดังนี้...



...เพราะฉะนั้น การฟังธรรม ต้องมีความเข้าใจที่ถูกต้อง ธรรมะที่ฝ่ายดี ขณะนั้นเกิด ไม่ทำให้เดือดร้อนเลย แม้ในขณะนั้น และในขณะไหนทั้งสิ้น เพราะฉะนั้น เมตตา คืออะไร? นั่งท่องหรือเปล่าคะ? ไม่ใช่ไหม?...





..."เมตตา" มีจริง "เมตตา" มาจากคำว่า "มิตต" ภาษาไทยใช้คำว่า "มิตร" ตรงกันข้ามกับ ศัตรู ถ้าใครเป็นมิตร หรือว่าเป็นมิตรกับใคร หมายความว่า เป็นเพื่อนพร้อมที่จะเกื้อกูล และหวังดี จะแข่งดีกับเพื่อนได้ไหม? โกรธเพื่อนได้ไหม? เพราะฉะนั้น ขณะนั้น เป็นสภาพที่เป็นมิตรจริง ๆ คือ หวังดี ขณะนั้น พร้อมที่จะเกื้อกูล ถ้าเกื้อกูลแล้ว เขาอาจจะแสดงกิริยาอาการ หรือคำพูดที่ไม่ดีกลับมา เมตตา หรือเปล่า?...



...สภาพของจิต ละเอียดมาก และต้องรู้ว่า ขณะที่เป็นมิตร กับใครก็ได้ รูปร่างหน้าตาน่ากลัวอย่างไรก็เป็นมิตรได้ แขนขาต ขาขาด ก็เป็นมิตรได้ โจร ผู้ร้าย เป็นมิตรกับเขา ได้ไหม? เป็นมิตร แล้วเราใช้คำว่า แผ่เมตตา นี่ แสนกว้าง คิดดู คำนี้ แล้วก็ชอบจะแผ่กันเสียจริง ๆ โดยไม่รู้ว่า เมตตา คืออะไร?...



...แผ่เมตตา แล้วโกรธ แล้วจะเป็นแผ่เมตตาได้อย่างไร?
 ใช้ไหม? เพราะฉะนั้น ก่อนจะแผ่ มีเมตตาหรือเปล่า?
 ไม่มี แล้วไปแผ่ได้อย่างไร? แบบปัญญาเนี่ยคะ ใช้สติ ใช้
 ปัญญา ก็ไม่มีทั้งสติ ทั้งปัญญา แล้วจะเอาอะไรไปใช้
 ถึงอย่างไรก็ใช้ไม่ได้ ใช้อะไรก็ไม่ได้!!! เพราะเหตุว่า
 ธรรมะ ไม่ใช่ของใครที่จะให้เอาไปใช้ แต่คำที่ได้ยินบ่อย ๆ
 "ฟัง" เพื่อนำไปใช้ ไม่ได้เข้าใจธรรมะ ว่า ไม่ใช่ของใคร
 ธรรมะ เป็น ธรรมะ...



...เพราะฉะนั้น การฟังธรรมะ จึงต้องละเอียด ตราบใดที่ไม่ละเอียด คือ ฟังแล้วไม่เข้าใจ เข้าใจไม่ถูก เข้าใจแต่ข้อเล็กๆ น้อยๆ นิดๆ หน่อยๆ แต่ไม่สามารถที่จะรู้สภาพที่เป็นเมตตาจริง ๆ ในขณะนั้น ไม่รู้ว่า แม่เมตตาเป็นแบบไหน พอท่องเสร็จ ก็โกรธคนนั้น คนนั้นไม่ดี แล้ว เมตตา คืออะไร? และเมตตา ต้องไม่ใช่กรุณาด้วย ต่างกันแล้ว...



...ถ้าไม่สามารถที่จะเห็นความต่างกันของ "เมตตา" กับ "กรุณา" ก็เลยปะปนกันไปเลย คิดว่า เราเป็นคนมีกรุณา แต่ไม่ใช่ เพราะฉะนั้น "เมตตา" ไม่จำเป็นต้องคนนั้นเดือดร้อนเลย แต่สามารถเป็นมิตร หวังดี เขาทำของหล่นเก็บให้เลย ใช่ไหม? เขาต้องการความช่วยเหลือ แนะนำ ได้ทันที เป็นมิตร หวังดี พร้อมทั้งจะช่วยเหลือเกื้อกูล ไม่ว่าใคร หมายความว่า เมตตาเพิ่มขึ้น ก่อนจะมาก...





...ส่วนแผ่ ต้องถึงอุปนิสัยสมาธิฉานจิต ก็คิดดูก็แล้วกัน
ความสงบแค่ไหน? แล้วก็มีเมตตาเป็นอารมณ์ด้วย
เพราะฉะนั้น ต้องศึกษาธรรมะ ไม่ใช่ตามใครไป แต่ต้อง
เป็นผู้ที่ฟังพระธรรมจริง ๆ ไม่ต้องเชื่อใครเลย พระธรรม
ทรงแสดงไว้แล้ว ทุกอย่าง โดยประการทั้งปวง...



..."เมตตา" พอเข้าใจไหม? กำลังโกรธคนนี้ เมตตาหรือ
เปล่า? ขณะนั้น ไม่ใช่แล้ว ใช่มั้ย? ถ้าโกรธ ขณะนั้น
ไม่ใช่เมตตา ตราบใดที่ยังมีเมตตา จะไม่โกรธ ดีไหม?
เป็นเพื่อนแท้หรือเปล่า? หวังดีจริง ๆ หรือเปล่า?...



...ไม่ว่าใครจะเป็นอย่างไร? เรื่องของเขา แต่เราหวังดี ที่
จะให้เขา เป็นคนดี หวังดี ที่จะให้เขาทำดี เขาไม่ดีอย่าง
ที่เราหวัง ก็เรื่องของเขา แต่ว่า เราพร้อมที่จะช่วยเหลือ
เกื้อกูล โดยเราไม่ต้องโกรธ หรือเดือดร้อน โกรธ หรือ
เดือดร้อนเมื่อไหร่ ขณะนั้น ไม่ใช่เมตตา จะบอกว่า
เมตตาไม่ได้...





...แต่สำหรับ "กรุณา" เมื่อคนนั้นเป็นทุกข์ หรือ มีทุกข์
ต่างกันแล้ว เพราะเหตุว่า จริง ๆ แล้ว "เมตตา" ก็คือ
ขณะที่พบปะธรรมดา ยังไม่มีอะไรที่เดือดร้อน ที่จะต้อง
ให้ช่วยเหลืออะไร แต่เวลาที่ใครก็ตาม เดือดร้อน เป็น
ทุกข์ทางกาย หรือทางใจก็ตามแต่ จะ "กรุณา" อย่างไร...





...จริง ๆ แล้ว "กรุณา" คือ ความเห็นใจ ในความทุกข์ ในความเดือดร้อน ไม่ใช่เขาเดือดร้อน ก็เดือดร้อนไป เรื่องของเขา เราไม่เกี่ยว ขณะนั้น ไม่ใช่กรุณา เพราะฉะนั้น พระสัมมาสัมพุทธเจ้า ใช้คำว่า ทรงพระมหากรุณาต่อสัตว์โลก เพราะว่า แม้เป็นเศรษฐี มั่งมี แม้มีความสุข สำราญ ก็น่าสงสาร น่าเห็นใจ ใน "ความไม่รู้" ในความ "ไม่มีปัญญา"...



...เพราะเหตุว่า เงินทอง ทรัพย์สินสมบัติ ไม่ได้ให้ความสุขที่แท้จริง หรือว่า ไม่สามารถที่จะทำให้พ้นความทุกข์ได้ เพราะฉะนั้น สำหรับผู้ที่มีความเข้าใจธรรมะจริงๆ ก็จะมี ความเห็นใจ ในความไม่รู้ ของคนอื่น เพราะไม่รู้ เพราะรู้ว่าคนอื่นไม่รู้ พระสัมมาสัมพุทธเจ้าจึงทรงแสดงพระธรรม ทั้ง ๆ ที่เขาก็สบายดี แต่เขาไม่รู้ เขาเป็นทุกข์ เพราะ "ความไม่รู้" เพราะฉะนั้น จึงต้องมี "พระมหากรุณา"...



...และ ขณะที่ใครก็ตาม เข้าใจธรรมะ รู้แจ้งอริยสัจธรรม
ทรงยินดีด้วย "มฤตดา" ในกรณีที่คนนั้น สามารถที่จะ "พ้น
จากความไม่รู้" สามารถที่จะพ้นจากสังสารวัฏฏ์ สามารถ
ที่จะพ้นจาก การที่ตลอดชีวิตไม่รู้ ไม่สามารถที่จะรู้ความ
จริงได้...



...เมื่อท่านอัญญาโกณฑัญญะรู้แจ้งอริยสัจธรรม เป็นสาวกอุปการะ พระผู้มีพระภาคทรงมี "มฤติดา" ยินดีที่ท่านพระโกณฑัญญะ ได้รู้แจ้งอริยสัจธรรมแล้ว เพราะฉะนั้นต้องเข้าใจจริง ๆ จิตถึงจะเป็นไป ตามความเข้าใจได้...



...ถ้ามีคนทีล่ำปากแสนสาหัส เราร้องไห้ ขณะนั้น สงสาร หรือว่า กรุณา หรือเปล่า? ไม่ใช่เลย!!! แต่เห็นใจในความเดือดร้อน จึงสามารถที่จะช่วยเขา ให้พ้นจากความเดือดร้อนได้ เพราะเข้าใจสภาพของจิตที่กำลังเป็นทุกข์...



...เพราะฉะนั้น ก็เป็นเราเรื่องที่ ไม่ใช่เพียงการช่วยเหลือ เพราะบางคนช่วย เพื่ออะไร? เราจะเห็นได้ว่า มีองค์กร ต่าง ๆ ที่ช่วย แต่ว่า ช่วย เพื่ออะไร? ขณะนั้น จะบอกได้ ไหม? ว่า "กรุณา" หรือ "เพื่อตนเองจะมีชื่อเสียง?" จะเป็น องค์กรที่มีคนมาร่วมด้วย หรือว่า เผยแผ่อะไรก็ตามแต่ ที่ ต้องการให้คนนั้น เป็นอย่างนั้น แต่ไม่ได้หมายความว่า ช่วยให้เขาเข้าใจถูก ให้เห็นถูก ให้พ้นจากความเข้าใจผิด เห็นผิด...



...แต่ถ้าช่วยเท่าไร ก็ไม่สำเร็จ เตือนร้อนไหม? ถ้า เตือนร้อน ไม่ใช่ "อุเบกขา" เพราะว่า "อุเบกขา" ต้องเป็น "ปัญญา" ไม่ใช่ "ความไม่รู้แล้วเฉย ๆ" คนกำลังจะจมน้ำ ตาย เราก็ว่ายน้ำไม่เป็น จะทำอย่างไรดี? แล้วแต่สภาพ จิตที่มีปัญญาเกิดร่วมด้วย...



...เพราะฉะนั้น ขณะใดก็ตาม ที่มีปัญญา แม้ช่วยไม่ได้ ก็
ไม่เดือดร้อน ขณะนั้น จิตไม่หวั่นไหวเลย เพราะขณะนั้น
เห็นกรรม และ ผลของกรรม แต่ทำดีที่สุด ไม่ใช้อยู่เฉย ๆ
ทำดีที่สุด ช่วยได้ ก็คือ ไม่หวั่นไหว แต่ถ้าช่วยไม่ได้ ก็ไม่
หวั่นไหว...



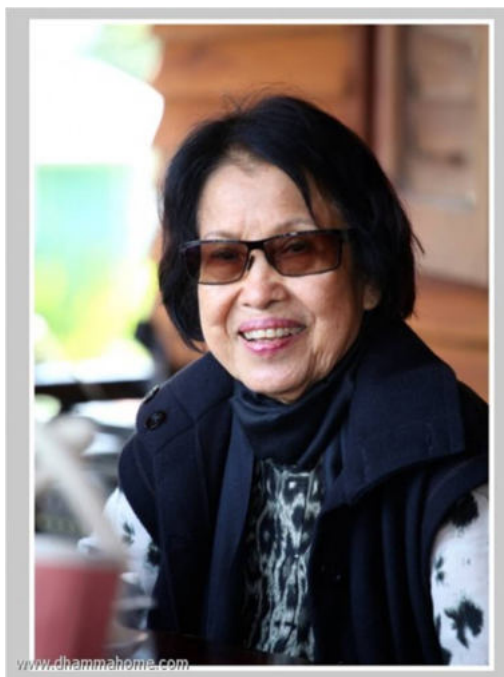
...เพราะเหตุว่า ใครจะช่วยใครให้พ้นจากความทุกข์ ซึ่ง
เกิดจากกรรม เป็นสมุฏฐาน ใครจะช่วยใคร ให้พ้นจาก
ความตาย เมื่อถึงเวลาของกรรม ที่จะให้สิ้นสุด ความ
เป็นบุคคลนั้น ใคร ก็ทำอะไร ไม่ได้!!!!...



...เพราะฉะนั้น ธรรมะ เป็นเรื่องที่ต้องเข้าใจ ไม่ใช่ ตาม ๆ
กัน แล้วไปนั่งแผ่ โดยที่ว่า ไม่เข้าใจเลย เห็นงู ตกใจไหม?
รีบแผ่เมตตา งูจะไม่กัด เมตตา หรือ อะไรคะ? หรือ หวัง
ผล?...



...เพราะฉะนั้น ถ้าไม่มีคำสอนของพระสัมมาสัมพุทธเจ้า
ก็ไม่สามารถที่จะเข้าใจถูก เห็นถูก ตามความเป็นจริง
ของธรรมะ แต่ละหนึ่ง แล้วถ้าไม่เข้าใจ จะอบรมให้เจริญ
ขึ้น ได้ไหม? ก็ยังมีความ "เป็นเรา" เพราะฉะนั้น "ความ
เป็นเรา" ลึกซึ้งมาก นำมาซึ่ง กาย วาจา ต่าง ๆ ทั้งกุศล
และ อกุศล ด้วย "ความเป็นเรา"...



กราบเท้าบูชาคุณ ท่านอาจารย์สุจินต์ บริหารวนเขตต์ ที่เคารพยิ่ง
ขอบพระคุณและขออนุโมทนาในกุศลศรัทธาของ พันตรีหญิงศิริลักษณ์ มิ่งโมฬี
คุณพ่ออุดม และ คุณแม่นวลศรี มิ่งโมฬี
และขออนุโมทนาในกุศลจิตของทุก ๆ ท่านครับ

